

**PROJET D'APPUI AUX IRRIGANTS ET AUX SERVICES AUX IRRIGANTS
ASIRRI : COMPOSANTE TRANSVERSALE : IRAM**

Financement Agence Française de Développement / AFD-FISONG

RAPPORT D'ACTIVITES

Premier rapport d'activités du projet

ASIrri :

Démarrage du projet à Juin 2009

Document collectif

Septembre 2009

iram

GRET

agronomes
vétérinaires
&
SAVIR PRODUCTION

Fédération
Faranfasi so

សម្ព័ន្ធនាយករដ្ឋមន្ត្រី
កម្ពុជា
CEDAC

CUDES / KIDES

CROSE

FONHAD 

Le Projet d'Appui aux Irrigants et aux Services aux Irrigants ASIrri est une initiative conjointe de partenaires du développement du Nord et du Sud, AVSF, CEDAC, CUDES, CROSE, Faranfasi so, FONHADI, GRET et IRAM. Le projet est financé par l'AFD via la FISONG.

D'une durée de trois ans, ASIrri vise les objectifs suivants.

Objectif général : Assurer la gestion des systèmes irrigués et leur optimisation pour la production agricole par la pérennisation des associations d'irrigants et des dispositifs d'appui et de services.

Objectif spécifique : Elaborer, tester et favoriser la pérennisation des modes d'accompagnement et de prestation de services aux irrigants pour une exploitation durable des zones irriguées, dans trois contextes nationaux diversifiés : Haïti, Cambodge, Mali, en profitant des différences d'expériences entre site pour maximiser les échanges et le co-apprentissage, et la capitalisation.

Le chef de file du groupement est l'IRAM, chaque composante ayant une maîtrise d'œuvre propre :

Composante 1	Cambodge :	GRET et CEDAC
Composante 2	Haïti :	AVSF et CUDES/CROSE
Composante 3	Mali :	IRAM et Faranfasi so
Composante 4	Transversale :	IRAM

Ce rapport n'engage que ses auteurs et ne peut en aucun cas être considéré comme le point de vue des différents partenaires du projet ASIrri (AVSF, CEDAC, CUDES, CROSE, Faranfasi so, FONHADI, GRET et IRAM) ni de l'AFD.

• **iram Paris** (siège social)

49, rue de la Glacière • 75013 Paris • France

Tél. : 33 (0)1 44 08 67 67 • Fax : 33 (0)1 43 31 66 31

iram@iram-fr.org • www.iram-fr.org

• **iram Montpellier**

Parc scientifique Agropolis • Bâtiment 3

34980 Montferrier sur Lez • France

Tél. : 33 (0)4 99 23 24 67 • Fax : 33 (0)4 99 23 24 68

Sommaire

SOMMAIRE	3
LISTE DES ABREVIATIONS	4
1. RESUME	5
2. INTRODUCTION	6
3. RAPPEL DES ACTIVITES PREVUES	6
4. ACTIVITES REALISEES PENDANT LA PERIODE JANVIER-JUIN 2009	11
4.1. Tableau de synthèse des activités	11
4.2. Commentaires et analyses sur les activités de la composante 1 : Cambodge	16
4.3. Commentaires et analyses sur les activités de la composante 2 : Haïti	17
4.4. Commentaires et analyses sur les activités de la composante 3 : Mali	18
4.5. Commentaires et analyses sur les activités de la composante 4 : Transversale	20
5. SUIVI DES ACTIVITES ET RESULTATS SELON LE CADRE LOGIQUE	21
6. PERSPECTIVES POUR LES 6 PROCHAINS MOIS	26
6.1. Composante 1 : Cambodge	26
6.2. Composante 2 : Haïti	27
6.3. Composante 3 : Mali	27
6.4. Composante 4 : Transversale	28
7. ANNEXES	32
7.1. Annexe 1 : Liste des documents produits : rapports de mission, rapports de capitalisation...	32
7.2. Annexe 2 : Description sommaire des périmètres et des services prévus pour la composante Cambodge	35
7.3. Annexe 3 : Choix des OERT pour la composante Mali et description sommaire	36

Liste des abréviations

ASIrri	Projet d'appui aux irrigants et aux services aux irrigants
AFD	Agence Française de Développement
OI	Organisation d'irrigant (OERT au Mali, FWUC au Cambodge)

Cambodge

ADB	Asian Development Bank
CDRI	Cambodian Development Research Institute
CSI	Centre de Services aux Irrigants
ECOSORN	Economic and Social Relaunch of Northwest Provinces in Cambodia (Projet financé par l'Union Européenne)
FAO	Food and Agriculture Organization
FWUC	Farmer Water Users Community (Association des Usagers de l'Eau)
JICA	Japan International Cooperation Agency
KOICA	Korea International Cooperation Agency
M-POWER	Mekong Program on Water, Environment and Resilience
MoU	Memorandum of Understanding
MOWRAM	Ministry of Water Resources and Meteorology
NWISP	Northwest Irrigation Sector Project (financé par ADB / AFD)
PDOWRAM	Provincial Direction of Water Resources and Meteorology
TSC	Technical Service Centre (Département du MOWRAM appuyé par la JICA)

Haïti

CAC	Centrale d'achat et de commercialisation de produits agricoles
CROSE	Coordination régionales des organisations du Sud-Est (ou KROS)
CUDES	Coordination des usagers de l'eau du Sud-Est (ou KIDES)
FONHADI	Fondation nationale haïtienne de l'irrigation

Mali

AV	Association villageoise
CPS	Centre de prestation de services
GIE	Groupement d'intérêt économique
IER	Institut d'économie rurale
OERT	Organisation d'entretien du réseau tertiaire
OP	Organisation de producteurs
PADON	Programme d'appui au développement de l'Office du Niger
PCPS	Projet centres de prestation de services

1. Résumé

Sur le plan organisationnel et contractuel :

Le projet signé en décembre 2008 a démarré par une phase de contractualisation entre les différents partenaires Nord et Sud et les premiers transferts de fonds ont été effectifs en avril 2009. Le premier comité de pilotage du projet s'est réuni en mars et des comités pays ont été mis en place.

Sur le plan technique :

Les centres de services prennent différentes formes suivant les pays : CSI Centre de Services aux Irrigants au Cambodge et CPS Centre de Prestation de Services au Mali, les CSI et CPS étant plutôt centrés sur du renforcement organisationnel et institutionnel ; et CAC Centrale d'Achat et de Commercialisation en Haïti plutôt centrée sur de l'assistance directe.

Les premières activités de mise en place des centres de services ont alors démarré et ont suivi des logiques relativement semblables :

- Recrutement /identification des équipes, achats des équipements, construction (pour la CAC)...
- Phase de diagnostic des organisations d'irrigants et des besoins de services : stage de diagnostic des OERT (OI) au Mali, début d'identification des capacités des organisations d'irrigants en Haïti et Mali et début de planification de formation pour les OI, inventaire de l'offre et la demande de produits agricoles pour la CAC en Haïti ;
- Amorce de réflexion sur le modèle économique : révision du plan d'affaire de la CAC en Haïti ;
- Planification des offres de services.

La composante transversale n'a pas totalement démarrée à ce jour (il convenait d'abord de mettre en place les trois composantes pays), mais son contenu et son organisation ont été maintenant précisés (se reporter au paragraphe 6.4)

Activités à venir :

Au cours du prochain semestre, les activités des centres de services devraient donc démarrer effectivement : début d'achat et de commercialisation des produits agricoles prévus en octobre pour la CAC, début de formation et d'accompagnement des OI au Mali et Cambodge.

La composante transversale devrait également démarrer effectivement.

2. Introduction

Ce rapport constitue le premier rapport d'activités du projet ASIrri. Il couvre la période de mise en route du projet : janvier 2009 (voire même avant pour quelques activités) à juin 2009.

Le groupement IRAM-GRET-AVSF a été informé par e-mail début avril 2008 que sa proposition était retenue. S'en est suivie une très longue phase pour confirmer officiellement cette information puis pour préparer la convention de financement qui a été finalement signée par l'AFD et l'IRAM le 19/12/2008. Le protocole de groupement entre IRAM, GRET et AVSF a ensuite été signé le 01/01/2009. Chacune des trois ONG a alors signé des contrats spécifiques avec les partenaires de terrain pour la mise en œuvre des activités.

Le premier transfert de fonds a été effectué par l'AFD le 01/04/2009.

Un premier avenant à la convention a été signé le 14/04/2009.

Avec l'accord de l'AFD, certaines activités de préparation ont néanmoins été réalisées avant signature de la convention (dès juillet 2008) et préfinancées par les partenaires. Les activités du projet (recrutement des équipes, achat des équipements...) n'ont cependant pu véritablement commencer qu'en mars-avril 2009.

Ce rapport couvrant la période Janvier-Juin 2009, constitue donc un rapport de démarrage du projet.

Un rapport financier couvrant la même période est joint à ce rapport.

Après un rappel des activités prévues (dans le document de projet), ce rapport présente selon le même format les activités réalisées au 30/06/2009. Quelques points sont développés pour chacune des composantes. On présente alors le suivi des activités selon le cadre logique du projet. Une présentation sommaire des activités à venir est ensuite faite.

Attention : Ce rapport ne constitue pas un rapport d'analyse technique mais se limite à une présentation factuelle des activités réalisées. Les analyses techniques sont normalement présentées dans les rapports de missions et dans les autres documents de capitalisation produits par le projet.

3. Rappel des activités prévues

Les activités mentionnées pages suivantes sont issues du document de projet et sont données ici pour rappel.

Activités selon le résultat 1 : Des centres de prestation de services sont mis en place ou renforcés	Composante 1 : Cambodge	Composante 2 : Haïti	Composante 3 : Mali
Investissements des CPS	Récupération de l'équipement (Véhicule 4x4, Motos, ordinateurs) sur la composante d'appui aux irrigants du projet Stung Chinit	Agrandissement de la centrale d'approvisionnement et de commercialisation préexistante (nouvelle construction) et achat des équipements	Complément de l'équipement du CPS de Molodo (informatique et moto).
Fonctionnement des CPS	Recrutement de : 2 spécialistes nationaux GSE (appui institutionnel, appui opérationnel) ; 3 formateurs –animateurs expérimentés ;	<ul style="list-style-type: none"> - Evaluation initiale participative du fonctionnement technique et administratif de la centrale - Couverture des frais de fonctionnement du centre au cours des deux premières années et recrutement d'un responsable des achats et d'un responsable de la commercialisation - Mise en place d'un fond de roulement initial pour la boutique d'intrants. 	<ul style="list-style-type: none"> - Recrutement d'un agent en gestion de l'eau / opération et maintenance d'infrastructures irriguées. - Couverture des frais de fonctionnement de l'agent en gestion de l'eau.
Missions d'appui technique (Nord et Sud) aux CPS	<ul style="list-style-type: none"> - Mise en place du Centre, - Elaboration du programme d'activité - Relations institutionnelles - 3 missions d'appui du CEDAC (intégration du centre dans la politique nationale) - Suivi technique permanent du GRET 	<ul style="list-style-type: none"> - Evaluation / diagnostic du fonctionnement de la centrale ; appui à CUDES pour la définition des priorités de formation et d'assistance technique - Appui à l'actualisation d'un plan d'affaire du centre de services combinant approvisionnement en intrants et commercialisation - Mission spécialisée en gestion commerciale et/ou administrative et financière - Suivi technique permanent de CROSE / AVSF 	<ul style="list-style-type: none"> - Faisabilité d'un appui aux OERT par les CPS : caractérisation de l'offre et de la demande de services, - Accompagnement de l'appui aux OERT par les CPS, - Faisabilité de l'extension des services des CPS (approvisionnement, commercialisation, battage, décorticage...), - Evaluation (étude des questions de pérennisation).
Formation / atelier	<ul style="list-style-type: none"> - Elaboration et formulation d'une méthodologie globale d'appui aux AUE aux différents stades du cycle du projet d'irrigation - Elaboration de l'offre de services du Centre, en matière d'appui à la structuration des AUE, de gestion et maintenance des réseaux, de gestion financière, de collecte de redevance, de relations institutionnelles, et de tout autre service ne pouvant être assuré par des prestataires externes - Identification de prestataires de services externes compétents (compta/ audit, ingénierie, gros travaux...) 	<ul style="list-style-type: none"> - Formation des responsables de la centrale sur des outils de gestion et de commercialisation et sur le suivi des relations avec les fournisseurs et prestataires privés - Formation de CUDES sur le suivi et le contrôle des activités de la centrale (comité de vigilance) 	<ul style="list-style-type: none"> - Ateliers aux niveaux des OERT sur le concept de CPS - Ateliers à la Fédération sur l'extension des services - Formation complémentaire de l'agent gestion de l'eau et des autres agents des CPS
Echanges croisés	<ul style="list-style-type: none"> - Valorisation de la démarche de diagnostic et de mise en place de CPS au Mali, dans les deux autres pays au Cambodge et en Haïti. - Echanges sur la notion de services aux irrigants et sur les différents modèles de prestation de services. - Echanges sur les questions de financements et de pérennisation des prestations de services. 		

Activités selon le résultat 2 : Les associations d'irrigants sont consolidées	Composante 1 : Cambodge	Composante 2 : Haïti	Composante 3 : Mali
Fonds d'investissement aux irrigants	Mise en place d'un fonds d'appui (50.000 €) aux organisations d'irrigants pour financer de petites réhabilitations ou des appuis provisoires au fonctionnement des OI, dans le cadre de plans de désengagement		Eventuellement couverture d'investissements minimales au niveau des OERT
Missions d'appui technique (Nord et Sud) aux irrigants		Assistance technique aux 5 associations d'irrigants et leur fédération sur la base des priorités identifiées : entretien des systèmes, paiement des redevances, structuration des associations et relations à l'Etat, rôles, responsabilités et relations entre OI, fédération et centre de services.	<ul style="list-style-type: none"> - Diagnostic participatif de gestion de l'eau et des OERT (partiteur M1) et faisabilité de nouvelles formes de gestion de l'eau (intervention des CPS comme prestataires des OERT), - Institutionnalisation des OERT et relations avec partenaires: fédération d'usagers, contrat plan usagers-Etat, OERT-CPS, - Accompagnement général des OP (gestion de l'eau, approvisionnement, commercialisation...)
Services aux irrigants par les CPS	<ul style="list-style-type: none"> - Formation des irrigants à la structuration, à l'organisation, en matière juridique, en gestion, d'organisation de l'irrigation, de la maintenance, ainsi qu'en matière de relations institutionnelles des AUE avec les services publics déconcentrés et avec le secteur privé. (Test et mise en œuvre d'un appui auprès d'une dizaine d' AUE) - Développement de services d'appui à la maîtrise d'ouvrage pour la conception et la réalisation de petites infrastructures d'irrigation, ou pour la réalisation d'opérations de réhabilitation - Test d'un appui global à la mise en œuvre d'un projet de petite irrigation dès la phase de demande et d'identification (les fonds pour les travaux seront recherchés auprès des programmes existants ou prévus) 	<ul style="list-style-type: none"> - Formation des irrigants et des responsables des OI et responsables de CUDES sur leurs responsabilités spécifiques et partagées concernant la gestion du CPS et son contrôle. - Appui à la mise en place d'outils de suivi et contrôle. - Voyages d'échanges avec d'autres OI et CPS mis en place (Arcahaie, etc.) 	<ul style="list-style-type: none"> - Formations techniques des OERT sur : Les conséquences d'un mauvais entretien, les différents travaux d'entretien du réseau tertiaire (techniques, normes, priorisation et périodicité), rôle et mission des OERT, les méthodes d'élaboration de la programmation par arroseur... - Autres formations : agronomiques et gestion - Accompagnement / conseil / mise en place d'outils pour les OERT.
Echanges croisés	<ul style="list-style-type: none"> - Echanges sur la question de nouveaux modes de gestion de l'eau / de gestion des aménagements hydro agricole par des prestataires spécialisés, - Valorisation au Cambodge et en Haïti d'une approche de diagnostic participatif de gestion de l'eau 		

Activités selon le résultat 3 : Des référentiels technico-économiques sont établis et capitalisés.	Composante 1 : Cambodge	Composante 2 : Haïti	Composante 3 : Mali
Stages étudiants	Organisation de 2 stages de 4-5 mois autour de la caractérisation du fonctionnement et des besoins prioritaires des AUE visées par le projet	Organisation de 2 stages sur le transfert de gestion des systèmes irrigués et la mise en place de CPS à partir de l'expérience de CUDES.	Organisation de 2 stages d'étudiants
Missions d'évaluations technico-économiques	<ul style="list-style-type: none"> - Elaboration d'une méthode commune d'évaluation technico-économique des performances des aménagements hydro agricoles. - Formation des agents de terrain à cette méthode, collecte des données. - Analyse des données pays, évaluation des performances, analyse comparée. 		
Ateliers par pays (annuel)	Ateliers d'analyse des performances des aménagements, des modèles de gestion de l'eau, des modèles de prestation de services aux producteurs et à leurs OP et des politiques de développement des zones irriguées.		
Atelier tri pays (annuel)	Ateliers d'échanges sur les performances des aménagements, les modèles de gestion de l'eau, les modèles de prestation de services aux producteurs et à leurs OP, les politiques de développement des zones irriguées.		
Atelier final	Atelier final du projet organisé en collaboration avec le Groupe Initiative.		
Publications par pays et publication globale	<ul style="list-style-type: none"> - Document méthodologique sur les différents éléments de l'appui aux AUE - Proposition de mise en place d'un fonds d'appui à la petite irrigation et aux AUE au niveau national 	Capitalisation de l'expérience de mise en place d'un CPS (commercialisation et approvisionnement) mutualisé entre plusieurs petits systèmes irrigués et leurs organisations.	Capitalisation d'une démarche de renforcement de capacité des CPS, de réflexions sur l'extension de services et la pérennisation financière

Activités selon le résultat 4 : Des espaces nationaux d'appui à l'irrigation disposent d'argumentaires objectifs et de référentiels technico-économiques clairs pour des actions de plaidoyer	Composante 1 : Cambodge	Composante 2 : Haïti	Composante 3 : Mali
Echanges avec les plates-formes nationales ou régionales de la CIID et des OP	Organisation de rencontres régionales et nationales des AUE dans la perspective de la création d'une fédération nationale à terme	Appui institutionnel à FONHADI (fonctionnement, contribution à son secrétariat national) Appui pour l'organisation des visites d'échanges thématiques avec d'autres associations d'irrigants en Haïti.	Plate-forme CIID : AMID et ARID , Plate-forme OP : AOPP et ROPPA.
Appui à la concertation au niveau de chacun des pays (irrigants, Etats, opérateurs)	Dialogue avec les autres partenaires nationaux et internationaux intéressés par le développement de l'irrigation au Cambodge, notamment la coopération australienne (projet CAVAC), japonaise, ADB... et identification de co-financements potentiels pour l'appui aux AUE et à la petite irrigation	Organisation de colloques régionaux sur le thème de l'irrigation et des pratiques et politiques d'appui Appui à la création d'espaces de concertation avec l'Etat et les autorités locales	
Rédaction de position papers pour lancer des actions de plaidoyer : par les OI (et leurs CPS) et par IRAM/GRET/AVSF	Un article de plaidoyer en faveur de l'appui aux OI au Cambodge et pour la mise en place d'un fonds d'entretien des infrastructures, sur la base des résultats technico-économiques des périmètres suivis, et des besoins nationaux.	Rédaction des actes des colloques. Diffusion de prises de position au niveau des instances nationales, des organisations internationales et des bailleurs de fonds ...	

4. Activités réalisées pendant la période janvier-juin 2009

4.1. Tableau de synthèse des activités

Activités selon le résultat 1 : Des centres de prestation de services sont mis en place ou renforcés	Composante 1 : Cambodge	Composante 2 : Haïti	Composante 3 : Mali
Investissements des CPS	Accord pour le transfert des équipements du projet Stung Chinit (en clôture) au projet ASIri.	Quasi finalisation de la construction de la centrale d'achat et de commercialisation : Révision du plan de construction suite à la mission IRAM et identification des matériels et équipements de la centrale d'achat.	Achat équipements : moto, photocopieur pour équiper le conseiller appui OERT (Organisation d'entretien du réseau tertiaire) et le Centre de Prestation de Services CPS de Molodo
Fonctionnement des CPS	L'équipe du Centre de Service aux Irrigants CSI est identifiée, elle sera transférée sur le projet en juillet 2009. L'équipe du CSI sera appuyée par le coordinateur et le comptable GRET. D'autres compétences nationales sont actuellement recherchées pour venir en renforcement du CSI. Elaboration d'une méthodologie de diagnostic pour les FWUC. Discussion avec le MOWRAM, PDOWRAM et AFD à propos du positionnement institutionnel du CSI.	Identification offre / demande de produits agricoles : rencontre avec les responsables de CROSE/AVSF et les différentes organisations de base impliquées dans la centrale d'achat ; focus groupes avec les différents producteurs des zones d'approvisionnement ; caractérisation de l'offre (enquêtes auprès des producteurs) ; caractérisation de la demande (collecte d'information auprès des hôtels, restaurants, et magasins alimentaires) ; traitement et analyse des données collectées. Comité de pilotage avec CUDES autour du thème « Permettre une bonne gestion des systèmes irrigués et l'optimisation des services de commercialisation et d'intrants avec la centrale d'achat et la boutique d'intrants ». Recrutement de la directrice de la centrale de commercialisation.	Un conseiller appui OERT recruté (contrat de 1 an) Contrats de prestation du coordinateur FCPS (Amadou Waïgalo), du conseiller de gestion et de son assistant CPS Molodo préparés (pour interventions sur le projet) (contrats de 1 an) Réunions de lancement du projet au niveau de la FCPS et du CPS de Molodo : échanges sur le document de projet, planification, discussions méthodologiques (choix des OERT...), procédures de recrutement / contractualisation, ... Révision du budget de la composante (à soumettre au prochain comité de pilotage du projet).
Missions d'appui technique (Nord et Sud)aux CPS	Pas d'activités	Suivi technique CROSE/AVSF. Mission d'accompagnement pour la mise en œuvre de la CAC (Christophe RIGOURD, IRAM, 15j) : finalisation du plan d'affaire, appui programmatique, analyse rapide des systèmes irrigués. Voir rapport de mission.	Mission IRAM (Jean-Bernard Spinat et Christophe Rigourd : 2x11j) : état des lieux FCPS et OERT, faisabilité d'extension de services, cadrage institutionnel, programmation, appui méthodologique. Voir rapport de mission.

Formation / atelier	Pas d'activités	Au moins trois rencontres avec des organisations de producteurs pour initier la réflexion sur la centrale de commercialisation.	Discussions avec Nyeta Conseil et l'IER sur les modules de formation à conduire auprès des OERT et de la FCPS
Echanges croisés	<p>Un stage étudiant (Sopha Tang et Pierre Péré) a été organisé pour permettre à Sopha Tang, initialement en charge de mettre en place les CPS au Cambodge, d'étudier les CPS du Mali durant 4 mois. Pour raison de santé Sopha a dû être rapatrié en début de stage et l'échange d'expérience Mali-Cambodge n'a donc pas eu lieu. Pierre Péré a néanmoins poursuivi son stage. Son rapport <i>Place, rôle et fonctionnement des Organisations d'Entretien du Réseau Tertiaire dans le casier de Molodo à l'Office du Niger et possibilités d'appui par la Fédération des Centres de Prestations de Services</i> a été diffusé aux autres partenaires du projet.</p> <p>A la demande d'AVSF, l'IRAM (Christophe Rigourd) a effectué une mission d'appui à la mise en place de la centrale d'achat et de commercialisation (qui correspond au CPS en Haïti). Le rapport <i>Mission d'accompagnement pour la mise en place de la centrale d'achat et de commercialisation du Sud-Est, Haïti</i>, a été diffusé aux partenaires du projet.</p>		

Activités selon le résultat 2 : Les associations d'irrigants sont consolidées	Composante 1 : Cambodge	Composante 2 : Haïti	Composante 3 : Mali
Fonds d'investissement aux irrigants	Pas d'activités	Utilisation du fonds pour la finalisation de la CAC. Soumission par AVSF d'une demande de révision budgétaire (sera soumise au prochain comité de pilotage)	Décision de suspendre l'utilisation du fonds après le démarrage des activités d'accompagnement afin d'éviter des adhésions opportunistes d'OERT au CPS de Molodo.
Missions d'appui technique (Nord et Sud) aux irrigants	Pas d'activités	Idem mission selon le résultat 1.	Idem mission selon le résultat 1.
Services aux irrigants par les CPS	Identification et étude préliminaire de 23 FWUC dans les provinces de Kompong Thom, Kompong Cham et Siem Reap.	Réalisation de diagnostics des associations d'irrigants membres de CUDES. Formation au niveau des fédérations d'irrigants sur le système de gestion, de contrôle et de suivi.	Réunions d'information / sensibilisation auprès des OP des partiteurs MD1 et MD2 : présentation du conseiller OERT, discussion des critères de choix des OERT et d'adhésion des OERT au CPS de Molodo (décision concernant les frais d'adhésion 5000FCFA et cotisation 25000FCFA/an), planification des activités. Sélection des OERT (réunion FCPS, CPS Molodo, Office du Niger). Diagnostic rapide des OERT et identification des besoins de renforcement de capacité pour les OERT. Planification des appuis pour les 6 prochains mois. La réunion a regroupé : CPS Molodo, Office du Niger, les OERT sélectionnées, le SEXAGON, le SYNADEC.
Echanges croisés	Echanges de vidéos : <ul style="list-style-type: none"> ○ Projection du film (IRAM) <i>Office du Niger : du travailleur forcé aux paysans syndiqué</i> à KIDES lors de la mission IRAM en Haïti. ○ Visionnage du film (CROSE, FONHDILAC, GREF, FONHADI, AVSF) <i>Champs de béton</i> lors de la mission IRAM en Haïti (le film sera diffusé auprès des autres partenaires du projet). 		

Activités selon le résultat 3 : Des référentiels technico-économiques sont établis et capitalisés.	Composante 1 : Cambodge	Composante 2 : Haïti	Composante 3 : Mali
Stages étudiants	Pas d'activités	La FONHADI mettra en place un travail de capitalisation et de synthèse des travaux réalisés sur le transfert de gestion des systèmes irrigués par le biais d'un stage. Les termes de référence du stage ont été préparés et envoyés aux membres de la commission pour réaction.	Pas d'activités (NB : 1 stage réalisé mais pas sur cette thématique).
Missions d'évaluations technico-économiques	Pas d'activités	Pas d'activités	Pas d'activités
Ateliers par pays (annuel)	Pas d'activités	Pas d'activités	Pas d'activités
Atelier tri pays (annuel)	Pas d'activités	Pas d'activités	Pas d'activités
Atelier final	Pas d'activités	Pas d'activités	Pas d'activités
Publications par pays et publication globale	Pas d'activités		

Activités selon le résultat 4 : Des espaces nationaux d'appui à l'irrigation disposent d'argumentaires objectifs et de référentiels technico-économiques clairs pour des actions de plaidoyer	Composante 1 : Cambodge	Composante 2 : Haïti	Composante 3 : Mali
Echanges avec les plates-formes nationales ou régionales de la CIID et des OP	Pas d'activités	<p>La FONHADI a signé une convention avec CROSE et AVSF qui définit les modalités de coordination et de coopération, de même que les obligations et responsabilités réciproques de chacune des institutions pour l'exécution du projet en Haïti.</p> <p>Une cellule de 5 personnes a été constituée au sein de la FONHADI pour réfléchir sur les actions à entreprendre.</p> <p>La FONHADI est en relation avec le Ministère de l'Agriculture, des Ressources Naturelles et du Développement Rural (MARNDR) pour la réalisation d'un colloque sur l'irrigation.</p> <p>Suite à ce colloque, la FONHADI réfléchira à l'éventualité de réaliser un atelier sur la problématique du bâti sur les terres agricoles.</p>	Pas d'activités
Appui à la concertation au niveau de chacun des pays (irrigants, Etats, opérateurs)	Participation à l'atelier MOWRAM / AFD. Echanges avec la MOWRAM sur l'ancrage institutionnel du CSI.	Echanges généraux avec la FONHADI.	<p>Plusieurs réunion FCPS-Office du Niger (avec la Direction Générale, les directions techniques, les responsables de la zone de Molodo) pour assurer un bon ancrage du projet :</p> <ul style="list-style-type: none"> • Réunions de présentation du projet, • Réunion de sélection des OERT, • Réunion de planification trimestrielle.
Rédaction de position papers pour lancer des actions de plaidoyer : par les OI (et leurs CPS) et par IRAM/GRET/AVSF	Pas d'activités	<p>Montage par FONAHDI & CROSE avec l'appui d'AVSF d'un documentaire à vocation de plaidoyer national en Haïti sur le danger que représente l'étalement urbain sur les périmètres irrigués.</p> <p>Projection du film IRAM « Office du Niger : du travailleur forcé au paysan syndiqué » lors de la mission d'appui IRAM</p>	Pas d'activités

4.2. Commentaires et analyses sur les activités de la composante 1 : Cambodge

En matière de contractualisation, un accord de partenariat entre le GRET et le CEDAC a été approuvé et signé. Une proposition de MoU entre le GRET et le MOWRAM est en cours de préparation.

La mise en place de l'équipe projet et du Centre de Services aux Irrigants CSI dépend en partie de la fin du projet d'appui à Stung Chinit (fin juin 2009) :

- Le matériel utilisé par l'équipe du projet sera transféré au projet ASIrri ;
- Cinq membres de l'équipe vont travailler pour le CSI dès le début juillet 2009 : Un assistant technique institutionnel (RH CEDAC), un assistant technique opération et maintenance, un ingénieur hydraulique (RH PDOWRAM), une assistante – gestionnaire, deux animateurs communautaires

Cette équipe nationale sera appuyée par un coordinateur de projet (personnel international du GRET, recruté en février à mi-temps). Le comptable du bureau du GRET au Cambodge suit la comptabilité du projet.

Par ailleurs, une offre d'emploi et un appel à collaboration avec d'autres entités privées ont été publiés en mars afin d'identifier des compétences supplémentaires en matière d'appui à la gestion de l'irrigation et des FWUC. A l'exception de l'équipe actuelle, il y a eu peu de candidats ayant une réelle expérience dans l'irrigation. Deux candidats pourraient éventuellement compléter les compétences actuelles de l'équipe du CSI, notamment sur du SIG. Aucune organisation privée n'a répondu à l'appel à collaboration, à l'exception d'une organisation, Human Translation, qui n'a pas proposé ses services, mais requis l'assistance technique du CSI pour le développement d'un périmètre dans la province de Siem Reap.

La priorité pour le CSI pendant ce premier semestre a été l'identification et l'évaluation de périmètres d'irrigation existants dans la province de Kompong Thom. Les lignes directrices pour cette évaluation ont été formulées par l'équipe fin février. Les périmètres ont été priorisés selon la nouvelle base de données du MOWRAM (le CISIS) qui contient des informations sur les infrastructures ainsi que sur le fonctionnement des FWUC.

Des discussions ont eu lieu avec le MOWRAM (S.E. Veng Sakhon, Secrétaire d'Etat), avec le PDWORAM (M. Cheat Siyutha) et avec l'AFD (M. Hervé Conan) afin de considérer quelles relations institutionnelles devraient être établies entre les agences du gouvernement et le CSI. Le MOWRAM a suggéré de négocier un partenariat au niveau provincial. Le PDOWRAM est favorable à l'idée mais demande d'abord une reconnaissance au niveau national du projet. L'AFD a insisté pour que le CSI soit une entité autonome (du GRET/CEDAC et du projet ASIrri) et qu'elle soit présentée comme telle auprès des autres acteurs du secteur. L'équipe de projet a considéré prématuré l'enregistrement d'une entité privée avec des statuts officiels (reconnu par le Ministère de l'intérieur), mais reconnaît le besoin de donner une identité propre au CSI dès le départ. Le projet ASIrri négociera en priorité avec le MOWRAM un contrat cadre pour la reconnaissance officielle du projet.

Le bureau du CSI restera indépendant de celui du PDOWRAM et sera installé à Kompong Thom. Il est prévu de recruter un membre du personnel du PDOWRAM dans l'équipe projet. On espère que cette collaboration facilitera l'échange d'informations entre le PDOWRAM et le CSI.

Entre mars et juin, vingt périmètres ont été visités dans la province de Kompong Thom, trois à Kompong Cham et un à Siem Reap. Ces visites ont permis à l'équipe d'observer la grande diversité des systèmes d'irrigation et des problèmes principaux auxquels ils doivent faire face. Quatre

périmètres à Kompong Thom ont été identifiés comme potentiellement intéressants pour la provision de services par le CSI : Kaekpul, Or Tuok, Koh Reah et Stung Chinit South.

L'appui à Stung Chinit North va continuer, mais l'équipe, après plusieurs années d'appui direct, a décidé de prendre un peu de distance pendant quelques mois et de laisser la FWUC gérer leur périmètre de façon autonome avant de négocier de nouveaux services. Deux autres périmètres à Kompong Cham ont été identifiés pour développer des services: 5 Kompeah and Teuk Chha. Le périmètre irrigué de Trov Kord à Siem Reap a été visité et un rapport de mission a été réalisé sur la façon de développer le système d'irrigation et la FWUC en parallèle. L'équipe du CSI a proposé ses services à Human Translation.

Le CSI a également visité les FWUC de Prey Nup et Sdao Kong antérieurement soutenus par le GRET et le CEDAC, mais n'a pas encore proposé de services.

Tang Sophat devait réaliser un stage auprès de la Fédération des Centres de Prestation de Services Faranfasi so au Mali afin d'être exposé au concept de CPS et à l'expérience malienne. Peu de temps après le démarrage du stage, il a dû l'interrompre pour raisons personnelles.

Le coordinateur de projet a participé à l'atelier 'Moving Toward Sustainable O&M of Irrigation Schemes' organisé par le MOWRAM et l'AFD le 11 février 2009. Le projet ASIrri ainsi que le concept du centre de services y ont été présentés.

Des contacts directs avec des organisations impliquées dans le secteur de l'irrigation ont été établis (MOWRAM, Technical Service Centre, JICA, ECOSORN, Human Translation). D'autres ont été identifiés et seront rencontrés dans un avenir proche (FAO, NWISP, KOICA, CDRI..).

Le CEDAC a organisé une plateforme nationale de FWUC, incluant 7 FWUC qui se sont rencontrés sur des bases régulières durant ces dernières années. En 2009, une rencontre a été organisée (financée par M-POWER). Le projet ASIrri va appuyer le développement de cette plateforme afin de mettre en place un réseau de FWUC.

4.3. Commentaires et analyses sur les activités de la composante 2 : Haïti

Le montage de la composante Haïti est un peu plus compliqué que pour les autres composantes dans la mesure où il implique plusieurs partenaires de natures différentes :

- Une fondation regroupant des institutions travaillant autour de la thématique de l'irrigation, la FONHADI ;
- Un mouvement social (la Coordination Régionale des Organisations du Sud Est) ;
- Une confédération d'usagers de périmètres irrigués (CUDES, elle-même membre de CROSE) ;
- AVSF.

Un temps a été nécessaire pour signer les conventions entre les partenaires et pour affiner les actions futures. Notamment la FONHADI a souhaité attendre la réalisation d'un colloque sur l'irrigation par le Ministère de l'Agriculture avant de commencer les ateliers thématiques. Le suivi est effectué par AVSF (chargé de programme et coordinatrice) à travers des missions d'accompagnement, des rencontres avec les responsables FONHADI et CROSE, des visites de

terrain. L'équipe AVSF participe également aux rencontres spécifiques à la mise en place de la centrale de commercialisation, qui suit normalement son cours.

Un comité de pilotage en Haïti réunissant les représentants de l'AFD, la direction départementale de l'Agriculture, les partenaires opérationnels et les organisations paysannes bénéficiaires de l'action, permet de statuer sur les actions en cours et d'obtenir l'accord de tous au niveau des programmations et de la stratégie mise en œuvre. Ces espaces permettent une réelle participation et transparence quant au déroulement de l'action et aux responsabilités des partenaires.

Une mission d'accompagnement de l'IRAM (financée sur la composante transversale) a été réalisée en juin 2009. Elle a permis de finaliser le plan d'affaires de la centrale de commercialisation, de mieux préciser le modèle de fonctionnement de cette dernière, d'effectuer la programmation pour le démarrage de la centrale. La mission a aussi clarifié les liens potentiels entre la CAC et la gestion des systèmes irrigués des producteurs concernés. Un rapport a été produit et diffusé aux partenaires.

Maintenant la centrale d'achat et de commercialisation de produits agricoles est quasi terminée, son statut défini (société anonyme dont CROSE et CUDES sont actionnaires majoritaires) et devrait pouvoir démarrer son activité en octobre 2009.

4.4. Commentaires et analyses sur les activités de la composante 3 : Mali

La convention de partenariat IRAM-Faranfasi so a été signée en février 2009. Les fonds pour l'année 1 ont été transférés en avril 2009¹. Le budget de la composante a été révisé (réallocation entre lignes budgétaires qui respectent bien l'esprit du premier budget et prennent en compte certains changements mineurs) lors de la mission de démarrage. Ce budget révisé sera soumis au prochain comité de pilotage du projet (mars 2010) pour approbation.

Le stage de Pierre Péré a néanmoins été organisé avant signature de la convention (avec accord de l'AFD) et pré financé par l'IRAM. Ce stage s'est déroulé de juillet à octobre 2008, a été coordonné sur place par Amadou Waïgalo et suivi depuis la France par Christophe Rigourd. La restitution du stage a eu lieu en mars 2009 à l'IRC/SupAgro. Le diagnostic des OERT qu'il contient a grandement facilité la mission de démarrage.

Une mission de démarrage a été conduite par Jean-Bernard Spinat et Christophe Rigourd en mars 2009. Cette mission a permis de réaliser : un état des lieux technique, financier et institutionnel de la FCPS et des CPS, et notamment de celui de Molodo ; une faisabilité rapide de l'extension des services des CPS et proposer les modalités d'extension des services (activités à mener dans le cadre du projet) ; un cadrage sur le plan institutionnel et organisationnel du projet; une programmation des activités de la composante Mali. Un aide mémoire de mission a été produit et présenté à la FCPS et au CPS de Molodo lors de la mission. Le rapport final a ensuite été discuté par les élus de la Fédération et du CPS de Molodo en réunion mensuelle. La mission a notamment constaté un excellent ancrage institutionnel de la FCPS et un accueil très positif du projet ASIrri par les acteurs (Office du Niger, Chambre d'Agriculture...) : la FCPS est pleinement légitime pour accompagner les OERT. Les modalités de collaborations avec l'Office du Niger ont été discutées lors de cette mission : réunion de planification trimestrielle au niveau de la zone (au CPS de Molodo) et réunion annuelle d'information (à la FCPS).

La FCPS a procédé au recrutement du conseiller en appui aux OERT en juin 2009 (Mahamadou Keita, ingénieur agronome qui connaît bien la zone, sélection parmi 5 candidats), aux contractualisations nécessaires pour permettre au coordinateur de la FCPS et aux conseillers du

¹ Une avance (pour le stage) avait été versée en juillet 2008.

CPS de Molodo d'intervenir sur le projet, à l'achat des équipements. Les contrats sont de un an renouvelable.

Plusieurs réunions avec l'Office du Niger ont été organisées : présentation générale du projet, choix des OERT, planification des activités. Certaines de ces réunions ont également impliqué les syndicats agricoles (SEXAGON et SYNADEC). Le projet est très bien accueilli.

Un processus sur plusieurs mois a été conduit au niveau des OERT pour le lancement du projet :

- Planification du processus par la FCPS et la CPS de Molodo.
- Rencontres aux niveaux des villages (déplacement des élus et des conseillers) : Présentation du projet, rappel du fonctionnement d'un CPS... Les critères de sélection des OERT définis lors de la rencontre de planification (FCPS et CPS de Molodo) ont été discutés avec les OP des villages. En complément à ces critères, le partiteur M2 préalablement choisi, a été remplacé par Md1 et Md2. Ce choix a été motivé par le fait que les arroseurs du partiteur M2 ont besoin plutôt d'aménagement que d'entretien ; par contre avec les arroseurs du Md1 et Md2, les efforts du projet pourront être plus visibles. Ainsi, les villages concernés sont : Niamina et Molodo Bamanan.
- Choix des OERT sur les deux partiteurs en concertation avec l'Office du Niger.
- Présentation du conseiller appui aux OERT aux OERT sélectionnées. En juillet 2009, le conseiller recruté a été successivement présenté aux responsables des OP et aux responsables de l'Office du Niger de la zone de Molodo par le conseiller en gestion du centre de Molodo. Une série de rencontres a été tenue dans les villages de Niamina et de Molodo Bamanan afin de présenter le nouveau conseiller aux responsables des OERT. La principale conclusion de ces rencontres est le fait que les responsables des OERT ont compris le processus de mise en route du projet et d'adhésion au CPS. Il est à noter qu'en marge de cette présentation, il a été convenu de fixer les frais d'adhésion à 5000 FCFA et les cotisations à 25 000 FCFA.
- Diagnostic des OERT des villages de Niamina et de Molodo Bamanan : Cette activité a été réalisée en présence de tous les responsables (membres de conseil d'administration et membres du comité de surveillance) afin de répondre aux différentes informations demandées. Il a été suivi de l'élaboration d'un plan d'appui en fonction des besoins d'appui exprimés par les OERT.
- Une rencontre pluri acteurs (CPS Molodo, Office du Niger, OERT sélectionnées, Sexagon, Synadec) a été organisée en août 2009 pour élaborer le plan d'appui aux OERT (besoins de services) sur la base du diagnostic.

Les critères de choix des OERT (recommandés lors de la mission d'appui de l'IRAM puis confirmés lors des réunions ultérieures par le CPS de Molodo) sont : nombre important d'agriculteurs membres d'une OP adhérente au CPS, adhésion volontaire, paiement de cotisation d'adhésion, OERT partageant un drain ou un arroseur, aménagement pas trop dégradé, embryon d'organisation, % de non-résidents pas trop élevé.

4.5. Commentaires et analyses sur les activités de la composante 4 : Transversale

4.5.1. Coordination du projet

Une première réunion de cadrage du projet a eu lieu au GRET le 15/12/2009, soit quelques jours avant la signature de la convention de financement. Jean-Louis Couture et Christophe Rigourd de l'IRAM, Frédéric Apollin d'AVSF et Patricia Toellen du GRET y ont participé. Il s'agissait de préparer les aspects contractuels, de discuter d'un chronogramme prévisionnel, de faire un état des lieux actualisé dans les 3 pays. Un compte-rendu de réunion a été rédigé et diffusé aux partenaires.

Le premier comité de pilotage a été organisé le 03/03/2009 à l'IRAM. Il a réuni AVSF (Frédéric Apollin), GRET (Patricia Toelen), IRAM (Jean-Louis Couture et Christophe Rigourd), AFD (observateur, Emmanuel Baudran et Quentin Lebegue). Il n'a pas été possible d'y associer de partenaires Sud (malgré une tentative de faire venir Amadou Waïgalo en mission en Belgique au même moment). Il s'agissait essentiellement de discuter des aspects institutionnels (approbation des TDR du comité de pilotage, mandats des comités pays), contractuels (convention AFD-IRAM, protocole de groupement IRAM-GRET-AVSF, contrats avec les partenaires Sud), financiers (procédures de décaissement et de reporting), de faire un état des lieux dans les trois pays et d'approuver le programme d'activités de la première année. Un rapport *Etat des lieux de démarrage pour les trois composantes terrain* a été préparé et diffusé avant le comité. Le compte rendu du comité a été rédigé et diffusé aux partenaires.

Une réunion technique rapide a ensuite été organisée (IRAM, GRET et AVSF) pour échanger sur la composante transversale. Un compte-rendu de réunion a été rédigé et diffusé aux partenaires.

La coordination du projet était initialement assurée par Jean-Louis Couture de l'IRAM de janvier à juin 2009. Suite à son départ de l'IRAM, Christophe Rigourd reprend cette coordination à compter du 1^{er} juillet. Il travaillera en étroite collaboration avec Philippe Deygout de l'IRAM.

4.5.2. Analyses transversales et capitalisation

A la demande d'AVSF, l'IRAM (Christophe Rigourd) a effectué une mission de 15 jours en Haïti. Cette mission a accompagné la mise en place de la centrale d'achat et de commercialisation de produits agricoles du Sud-Est notamment en révisant le plan d'affaire de la centrale et en proposant une programmation de démarrage. Une analyse très rapide des systèmes irrigués haïtiens a également été produite. Un rapport de mission a été rédigé et diffusé aux partenaires.

Cette mission a aussi été l'occasion de :

- Présenter le film « *Office du Niger, du travailleur forcé au paysan syndiqué* » à certains membres de KIDES ;
- De connaître l'équipe AVSF, KROS, KIDES de la composante Haïti et d'échanger sur le projet ce qui devrait ultérieurement faciliter les collaborations transversales.

La priorité pour chacune des composantes était le démarrage des activités de terrain. Le contenu technique de cette composante transversale et son organisation dans le temps viennent donc d'être précisés lors d'une récente réunion tenue début septembre. L'IRAM doit faire des propositions dans ce sens pour discussion.

La Fédération Faranfasi se réserve des réserves quant à la pertinence d'organiser des ateliers internationaux pour des faire vivre cette composante transversale et suggère plutôt des échanges d'expériences par accueil d'agents d'une composante sur une autre composante.

5. Suivi des activités et résultats selon le cadre logique

Pour rappel, l'objectif général du projet est « Assurer la gestion des systèmes irrigués et leur optimisation pour la production agricole par la pérennisation des associations d'irrigants et des dispositifs d'appui et de services ». L'objectif spécifique est : « Elaborer, tester et favoriser la pérennisation des modes d'accompagnement et de prestation de services aux irrigants pour une exploitation durable des zones irriguées, dans trois contextes nationaux diversifiés : Haïti, Cambodge, Mali, en profitant des différences d'expériences entre sites pour maximiser les échanges, le co-apprentissage et la capitalisation ».

A ce stade, il est naturellement trop tôt pour évaluer l'atteinte de ces objectifs sur la base des indicateurs proposés dans le cadre logique.

On se limite donc dans les tableaux suivants à mesurer la réalisation des activités et l'atteinte des résultats intermédiaires.

	Logique d'intervention	Indicateurs	Résultats au 31/06
RESULTAT 1	Des centres de prestation de services aux irrigants sont mis en place au Cambodge et en Haïti et les centres de prestation de services existants au Mali sont renforcés.	<ul style="list-style-type: none"> - Les CPS sont mis en place - Les équipes des CPS sont renforcées - Les moyens de fonctionnement des CPS sont assurés 	<p>Mali : Activités d'appui aux OERT ont démarré au CPS Molodo (équipe recrutée, OERT sensibilisées et identifiées) (Cf contrats).</p> <p>Haïti : démarrage CAC imminent (bâtiment construit, plan d'affaire révisé, équipe recrutée, mode opératoire de la CAC décidé par ses membres). (Cf contrats)</p>
Activité 1.1	Investissements des CPS	<ul style="list-style-type: none"> - Achat et mise à disposition du matériel nécessaire à chaque CPS 	<p>Cambodge : Démarrage imminent du CSI (équipe et équipements CSI identifiés).</p> <p>Budgets des composantes révisés (approuvé par AFD pour Cambodge et attente du prochain comité de pilotage pour Haïti et Mali).</p>
Activité 1.2	Fonctionnement des CPS	<ul style="list-style-type: none"> - Recrutement du personnel nécessaire - Couverture de certains frais de fonctionnement 	
Activité 1.3	Missions d'appui technique (Nord et Sud) aux CPS et suivi	<ul style="list-style-type: none"> - Des missions d'appui à la mise en place des centres sont effectuées par les acteurs Nord et Sud - Le suivi permanent des activités est assuré 	<p>Une mission IRAM de démarrage au Mali (cf rapport).</p> <p>Une mission d'appui IRAM en Haïti (cf rapport).</p> <p>Suivi régulier par équipe AVSF en Haïti.</p> <p>Suivi régulier par le Gret siège</p>
Activité 1.4	Formation / atelier	<ul style="list-style-type: none"> - Des formations sont réalisées 	<p>Réunions dans les trois pays aux niveaux des OP pour sensibiliser au concept de CPS.</p> <p>Cambodge, Haïti, Mali : Besoin de formation / renforcement de capacité des OI identifiés. Certaines formations déjà conduites.</p>
Activité 1.5	Echanges croisés	<ul style="list-style-type: none"> - Les démarches de diagnostic et de mise en place sont valorisées - Les échanges sur les CPS entre les 3 pays sont effectifs 	<p>Pas d'échanges véritables à ce stade, ni de capitalisation.</p>

	Logique d'intervention	Indicateurs	Résultats au 31/06
RESULTAT 2	Les organisations d'irrigants existantes ou en cours de structuration sur les sites choisis sont consolidées au niveau institutionnel et de leurs capacités, et reconnues localement et au niveau national.	<ul style="list-style-type: none"> - Les capacités institutionnelles des organisations d'irrigants sont renforcées - Les capacités de gestion des organisations d'irrigants sont renforcées - Les fonds d'appui aux organisations sont utilisés à bon escient - Des échanges d'expériences sont menés 	
Activité 2.1	Fonds d'investissement aux irrigants	<ul style="list-style-type: none"> - Lorsque prévu, des fonds d'appui aux organisations d'irrigants sont mis en place 	Haïti : fonds d'investissement utilisé pour démarrage de la centrale. Mali et Cambodge : Pas de dépense sur fonds d'investissement à ce stade (au Mali décision d'attendre avant d'utiliser les fonds que les OERT comprennent / s'approprient la logique d'un CPS).
Activité 2.2	Missions d'appui technique (Nord et Sud) aux irrigants et suivi.	<ul style="list-style-type: none"> - Des missions d'appui aux organisations d'irrigants sont réalisées - Le suivi permanent du renforcement des organisations d'irrigants est effectué 	Une mission IRAM de démarrage au Mali (cf rapport). Une mission d'appui IRAM en Haïti (cf rapport). Suivi régulier par équipe AVSF en Haïti.
Activité 2.3	Services aux organisations d'irrigants par les CPS	<ul style="list-style-type: none"> - Les formations des associations d'irrigants répondant à leur demande sont assurées par les CPS - Des outils de suivi et de contrôle sont mis en place - Des voyages d'échange sont organisés 	Mali : Un stage effectué comportant un diagnostic des OERT et de la FCPS (Cf rapport) Diagnostic rapide des organisations d'irrigants dans les 3 pays et identification des besoins de services. Haïti : Des formations en gestion des systèmes irrigués sont déjà réalisées. Planification des services pour les mois prochains.
Activité 2.4	Echanges croisés	<ul style="list-style-type: none"> - Des échanges sur les questions spécifiques aux organisations d'irrigants sont menés 	Echanges de vidéos entre Mali et Haïti.

	Logique d'intervention	Indicateurs	Résultats au 31/06
RESULTAT 3	Des référentiels technico-économiques sur (a) les formes de maîtrise de l'eau les plus adaptées, en comparant différents types d'infrastructures et d'organisation des irrigants et (b) les stratégies d'accompagnement (centre de prestation de services par exemple) et de développement des zones irriguées, sont établis et capitalisés.	<ul style="list-style-type: none"> - Des référentiels technico-économiques sont élaborés - Des documents de capitalisation des expériences par pays et du projet sont rédigés sur les thèmes de la maîtrise de l'eau, de l'accompagnement des organisations d'irrigants et de leur renforcement de capacités - Des échanges sur les différentes expériences au sein d'un même pays et sur les 3 pays sont favorisés - Des outils et des démarches méthodologiques sont élaborés 	
Activité 3.1	Stages étudiants	des stages d'étudiants sont effectués sur des thématiques répondant aux objectifs	Haïti : TDR rédigés pour un stage à venir sur les expériences menées de transfert de gestion
Activité 3.2	Missions d'évaluations technico-économiques et suivi	Des missions de traitement et d'analyse des données technico-économiques sont réalisées	Pas d'activités
Activité 3.3	Ateliers par pays (annuel)	Des ateliers intra pays sur des thèmes spécifiques sont organisés et réunissent les organisations d'irrigants, les CPS et d'autres acteurs annuellement	Pas d'activités, mais des réflexions ont eu lieu au niveau de chacun des pays sur des thèmes possibles d'ateliers.
Activité 3.4	Atelier tri pays	En fin de première année, un atelier réunissant les acteurs des trois pays est organisé pour favoriser les échanges	Pas d'activités.
Activité 3.5	Atelier final	En fin de 3 ^e année, un atelier final réunit les acteurs des trois pays pour capitaliser les expériences	Pas d'activités.
Activité 3.6	Publications par pays et publication globale	Des documents de capitalisation des expériences, du projet, de démarches méthodologiques seront rédigés	Pas d'activités

	Logique d'intervention	Indicateurs	Résultats au 31/06/09
RESULTAT 4	Des espaces nationaux d'appui à l'irrigation et/ou des coordinations nationales d'organisations d'irrigants disposent d'argumentaires objectifs et de référentiels technico-économiques clairs pour des actions de plaidoyer en faveur du soutien technique et financier à l'agriculture irriguée de la part de leurs Etats et des bailleurs publics et privés.	Des espaces d'échanges au sein des pays sont créés ou consolidés pour faciliter les discussions relatives aux problématiques de l'agriculture irriguée Des notes de plaidoyer et des argumentaires sont disponibles pour que les organisations d'irrigants puissent défendre leurs positions Les organisations d'irrigants disposent d'un discours clair et objectif, alimenté de références technico-économiques, pour faire valoir l'intérêt de l'agriculture irriguée	
Activité 4.1	Echanges avec les plates-formes nationales ou régionales de la CIID et des OP	Des séances de travail ou des ateliers réunissant les organisations d'irrigants, les CPS, la CIID et les OP sont organisés	Haïti : Echanges avec la FONHADI.
Activité 4.2	Appui à la concertation au niveau de chacun des pays (irrigants, Etats, opérateurs)	Des séances de travail ou des ateliers réunissant les organisations d'irrigants, les CPS, l'Etat et les opérateurs, les bailleurs,... sont organisés	Cambodge, Haïti, Mali : échanges avec les institutions nationales (ministères, offices d'aménagement) et d'autres acteurs pour garantir la bonne insertion du projet.
Activité 4.3	Rédaction de position papers pour lancer des actions de plaidoyer : par les OI (et leurs CPS) et par IRAM/GRET/AVSF	Des notes de plaidoyer sont rédigées sur des thèmes précis	Haïti : Un film « <i>Champs de béton</i> » produit sur le mitage des zones irriguées par l'urbanisation.
RESULTAT 5	Le projet est géré, suivi et évalué	Les comités de pilotage suivent les activités des composantes et le déroulement du projet Les comptes du projet sont certifiés Un bilan des activités est dressé, des recommandations et des propositions émises	Pas d'activité
Activité 5.1	Comité de pilotage	Les comités de pilotage sont organisés annuellement dans les 3 pays et transversalement	1 ^{er} comité de pilotage tenu le 03/03/09 (Cf CR) 1 ^e réunion technique le 03/03/09 (Cf CR). Mali : Comité de suivi local mis en place et fonctionnel (première réunion trimestrielle tenue), comité national décidé Haïti : 1 ^{er} comité de pilotage tenu. Cambodge : Comité national décidé
Activité 5.2	Evaluation	Une évaluation est organisée en fin de projet et dresse le bilan des interventions	Pas d'activité. NB : le comité de pilotage du projet a décidé d'utiliser 50% du budget d'évaluation pour une évaluation externe et 50% pour une capitalisation / évaluation interne.
Activité 5.3	Audit	Un audit annuel est réalisé et permet de certifier les comptes du projet et des composantes	Pas d'activité

6. Perspectives pour les 6 prochains mois

6.1. Composante 1 : Cambodge

Mise en place effective du CSI :

- Ouvrir le bureau du CSI à Kompong Thom, recruter le personnel et transférer le matériel provenant du projet d'appui à la FWUC de Stung Chinit.
- Créer le matériel de communication du CSI (dépliant, site web,..)
- Etablir la stratégie du CSI, la méthodologie et un modèle économique

Finalisation des contrats et de l'ancrage institutionnel du projet :

- Signature d'un MoU avec le MOWRAM
- Organiser le premier comité de gestion (GRET / CEDAC)
- Etablir le comité de coordination (départements TSC et PIMD au MOWRAM, PDOWRAM, Conseils provinciaux, AFD, CEDAC, GRET...)

Elaborer l'offre de service et démarrer les prestations de services :

- Au cours du prochain semestre, les services tels que, par exemple, l'élaboration d'un plan de maintenance, d'un budget, ou encore le développement d'infrastructures secondaires pour l'amélioration de la gestion de l'eau seront proposés dans les sites sélectionnés. Pour chaque périmètre ces services seront proposés et délivrés sur la base d'un contrat qui sera signé avec les agriculteurs, les communes ou la FWUC selon les modalités d'opération existantes. L'équipe va préparer un tarif pour les différents services et négociera les contrats sur cette base.
- Continuer l'évaluation détaillée des sites sélectionnés (5 February, Teuk Chha, Stung Chinit North, South and East, Koh Reah , Or Tuok, Kaekpul).
- Proposer des services aux organisations d'agriculteurs identifiés et les contractualiser.
- Mettre en place la prestation de services dans 5 FWUC.
- Evaluer d'autres sites et identifier les besoins en appui pour les autres FWUC.

Echanges, réflexion méthodologique et capitalisation :

- A la suite des informations collectées lors des visites de terrain et également en référence à d'autres études réalisées sur les systèmes d'irrigation au Cambodge, l'équipe souhaite lors du prochain semestre développer une grille d'analyse pour l'évaluation des systèmes irrigués au Cambodge sur la base des problèmes récurrents rencontrés sur un nombre étendu de périmètres. Il pourrait s'agir d'une première contribution / capitalisation.

- Organiser des visites d'échange entre les FWUC sélectionnés.
- Formuler un document sur la méthodologie d'évaluation des périmètres à partir des principaux problèmes de gestion rencontrés
- Visite d'échange sur un périmètre appuyé par le TSC du MOWRAM / JICA

Ces activités seront appuyées par une mission d'appui du CEDAC et une mission d'appui du Gret Paris.

6.2. Composante 2 : Haïti

Avant la fin de l'année 2009, la centrale de commercialisation du Sud Est démarrera avec une première expérience d'achat des produits agricoles et de revente auprès des clients déjà identifiés dans le département du Sud Est. Il importe de démarrer cette expérience au plus vite afin de tester le fonctionnement de la centrale, et d'être prêt pour le premier semestre 2010 où des périodes festives (carnaval, fêtes de Jacmel) devraient permettre d'augmenter les ventes.

La mise en place du fonds d'intrants démarrera également avant la fin de ce semestre.

L'accompagnement des associations membres de CUDES continuera à travers des rencontres régulières et des formations plus théoriques auprès des membres des comités directeurs.

Un atelier relatif à la problématique de l'étalement urbain sera organisé par la FONHADI soit sur Port-au-Prince soit dans le département du Sud Est.

Un stagiaire recruté par la FONHADI réalisera une première capitalisation relative à la gestion des systèmes irrigués en Haïti, plus particulièrement sur la thématique du transfert de gestion.

6.3. Composante 3 : Mali

Les réunions avec les OERT ont permis d'identifier les besoins suivant en renforcement de capacités :

- Renforcement organisationnel et développement institutionnel (notamment respect des textes) ;
- Alphabétisation ;
- Gestion financière ;
- Organisation / gestion des travaux d'entretien : collecte de cotisation des membres (riz ou nature), organisation des travaux et conseil technique (faucardage, curage), recherche d'équipements ;
- Aspects agronomiques : accès aux semences et eux engrais.

Les conseillers du CPS se concentreront donc sur ces aspects au cours de prochains mois.

Les formations seront organisées en collaboration avec Nyeta Conseil l'IER de Niono.

Une mission d'appui de l'IRAM sera organisée à l'automne 2009.

6.4. Composante 4 : Transversale

Une réunion technique entre IRAM, GRET et AVSF a eu lieu le 02/09/09 afin de préciser la stratégie pour la composante transversale. Bien que au-delà de la période couverte par ce rapport d'activités on donne ici les principales décisions (on peut aussi se reporter au compte-rendu de réunion).

L'atelier à mi-parcours proposé dans l'offre technique ne semble plus la façon la plus pertinente d'organiser des échanges entre les 3 composantes. On propose donc de convertir cet atelier tri pays en « missions croisées découvertes » qui permettront des échanges plus vivants entre les équipes, des immersions. Ce point devra faire l'objet d'une proposition de révision budgétaire présentée au prochain comité de pilotage de mars 2010 (on devra d'ailleurs vérifier le nombre d'échanges possibles avec la ligne budgétaire concernée). L'atelier final est quant à lui conservé.

La capitalisation pourrait impliquer les activités suivantes (voir le chronogramme page suivante) :

- « Missions croisées découvertes » : courtes, en binôme. Ces missions peuvent éventuellement être accompagnées par l'IRAM ;
- Stages étudiants pour de la collecte de données en amont des ateliers d'écriture ;
- Missions IRAM d'appui dans chaque pays pour aider à préparer les produits pays (type atelier d'écriture) à prendre sur l'enveloppe de 99 jours ;
- 48 jours de mission de capitalisation en marge des 48 jours de mission d'évaluation externe (enveloppe évaluation externe) ;
- Atelier final tri pays.

La capitalisation pourrait générer les produits suivants :

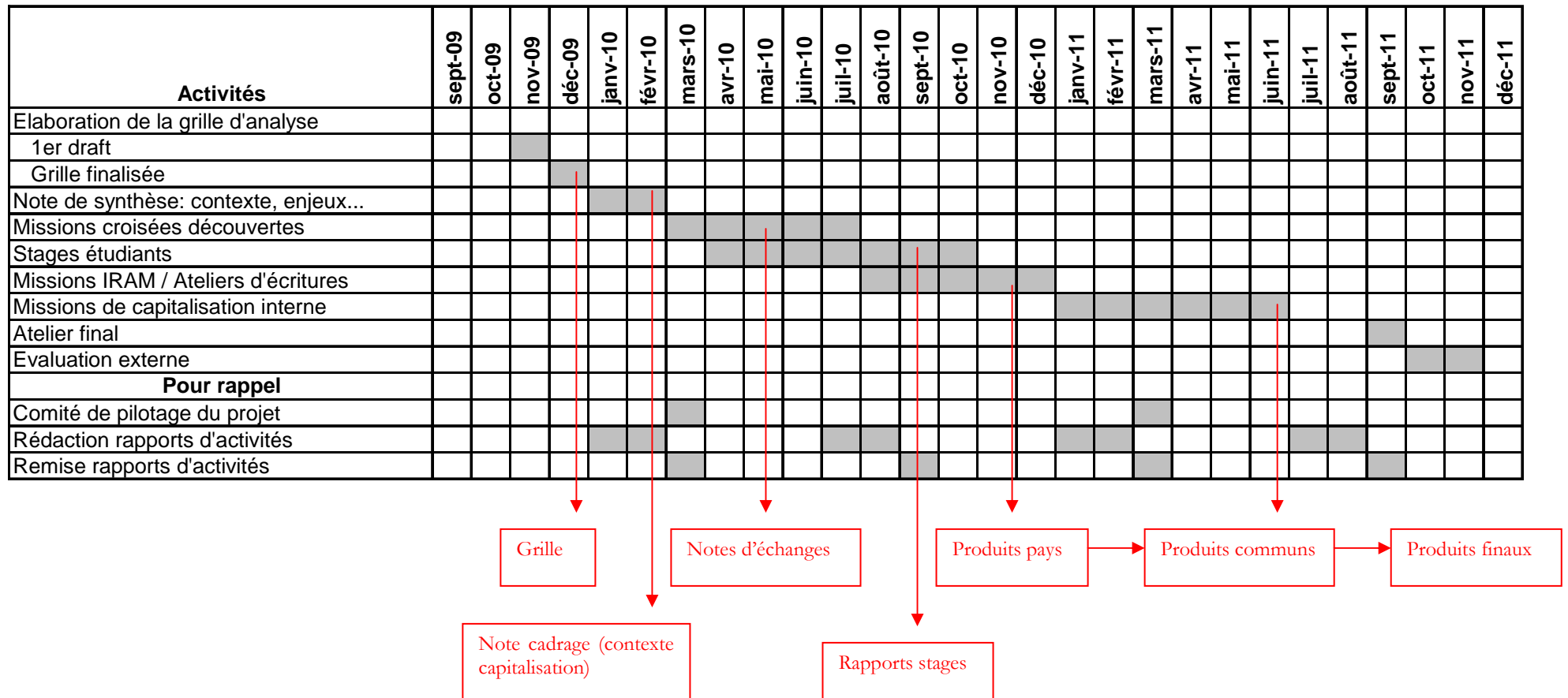
- Des produits par pays disponible courant de l'année 2 du projet ;
- Des produits communs courant de l'année 3 du projet.

Les thèmes suivants pourraient faire l'objet d'analyses transversales (confirmation de la pertinence des thèmes identifiés en mars 2009) :

- Comment le CPS peut se pérenniser et peut (aider à) pérenniser le système irrigué ?
- Quels modèles économiques pour la viabilité des CPS et de leurs services aux irrigants ?
- Quels modèles pour la pérennisation économique / financière, sociale et institutionnelle des systèmes irrigués ?

- Comment pérenniser services de l'eau (service continu, entretien, administration, gestion des conflits) ? quelles complémentarités, quels accords, quelle partage de ressource entre OI et CPS ?
- Quel liens entre les associations d'irrigants et les OP qui gèrent des services (approvisionnement, commercialisation) ? Une association d'irrigants doit-elle être cantonnée à la gestion de l'eau ou doit elle / peut elle se diversifier ?
- Quelle fiscalité et parafiscalité & système de péréquation pour le fonctionnement des systèmes irriguées (depuis l'Etat, les communes) ?
- Quels services les plus pertinents pour les CPS pour permettre des services adaptés aux organisations d'irrigants et contribuer à l'autonomie des associations d'irrigants ?
- Mitage des zones irriguées (urbanisation). Plus largement aspects fonciers : occupation de l'espace (maison, pêcheurs,...), expulsions, insécurité foncière, ...Quel rôle pour les CPS ?

Proposition de chronogramme pour la composante transversale.



7. ANNEXES

7.1. Annexe 1 : Liste des documents produits : rapports de mission, rapports de capitalisation...

Compte-rendu de réunions :

Composante transversale	Compte rendu de la réunion technique du 15/12/2008
Composante transversale	Compte rendu du premier comité de pilotage du 03/03/2009
Composante transversale	Compte rendu de la réunion technique du 03/03/2009
Composante Haïti	Compte rendu du premier comité de pilotage
Composante Haïti	Compte rendu des réunions avec CUDES et futures organisations membres de la centrale de commercialisation
Composante Haïti	Compte rendu des rencontres de la FONHADI

Rapports de mission d'appui technique Nord :

Composante Mali	<i>Diagnostic rapide et proposition de démarche d'extension des services Faranfasi so aux Organisations d'Entretien du Réseau Tertiaire à l'Office du Niger, mars 2009, ASIrri/Composante Mali, C. Rigourd et JB. Spinat</i>
Composante transversale	<i>Mission d'accompagnement pour la mise en place de la centrale d'achat et de commercialisation du Sud-Est, Haïti, juin 2009, ASIrri/Composante transversale, C. Rigourd</i>

Rapport de mission Sud :

Composante Cambodge	<i>Mission report to Human Translation, Assessment on Trav Kord irrigation scheme, June 2009, ASIrri/ Composante Cambodge, A. Deligne, S. Sophak, L. Piseth</i>
---------------------	---

Autres rapports (rapport de stage...) :

Composante Transversale	<i>Etat des lieux de démarrage pour les trois composantes terrain, février 2009, collectif</i>
Composante Mali	<i>Place, rôle et fonctionnement des Organisations d'Entretien du Réseau Tertiaire dans le casier de Molodo à l'Office du Niger et possibilités d'appui</i>

	<i>par la Fédération des Centres de Prestations de Services</i> , mars 2009, P. Péré
--	--

Autres documents :

Composante Haïti	Compte rendu des formations entreprises auprès des associations membres de CUDES
Composante Haïti	Vidéo « Champ de Béton » AVSF, FONHADI, CROSE
Composante Haïti	FONHADI, Terme de référence du stage sur la capitalisation

7.2. Annexe 2 : Description sommaire des périmètres et des services prévus pour la composante Cambodge

No	Scheme name	Basic information		Selection criteria		Services	
1	5 Kompeah (Lovea)	Location System Last rehab by Year Irrigated area	<i>Chamkar Leu (Kg Cham)</i> Reservoir ADB / PIMD ~150 ha	Organization Management Functioning Economical perspective Conflict	<i>Ex-Fwuc + Commune</i> <i>Deputy commune chief</i> <i>Partial</i> <i>Existing double crop</i> <i>Up-downstream</i>	Step Possible services Service payment	3. Assessment results presentation Scheme improvement Conflict solving O&M planning and budgeting Resources mobilization Good potential
2	Teuk Chha (Boeng Nay)	Location System Last rehab by Year Irrigated area	<i>Prey Chhor (Kg Cham)</i> Reservoir ADB / PRASAC 1995-97 ~1000 ha	Organization Management Functioning Economical perspective Conflict	<i>Commune + Ex-Fwuc</i> <i>Comm. chief + vill. chiefs</i> <i>Partial</i> <i>Dry season crops</i> <i>Up-downstream</i>	Step Possible services Service payment	2.Detailed assessment Fin. and human res. mobilization O&M planning and budgeting Conflict solving Irrigated area delimitation Good potential
3	Stung Chinit South	Location System Last rehab by Year Irrigated area	<i>Baray (Kg Thom)</i> Reservoir MOWRAM 2007-09 ~3000 ha	Organization Management Functioning Economical perspective Conflict	<i>No</i> <i>Commune chief</i> <i>Partial</i> <i>Suppl. irrigation rainy season</i> <i>2dary canal system constr.</i>	Step Possible services Service payment	2.Detailed assessment Scheme development planning Conflict solving Irrigated area delimitation Potential if project involved
4	Stung Chinit North	Location System Last rehab by Year Irrigated area	<i>Santuk (Kg Thom)</i> Reservoir ADB / AFD 2001-07 ~2400 ha	Organization Management Functioning Economical perspective Conflict	<i>FWUC + CRIC</i> <i>FWUC</i> <i>Good</i> <i>Rainy season suppl. irrigation</i> <i>No major conflict</i>	Step Possible services Service payment	Wait and see how FWUC manage Financial management & audit O&M planning and budgeting Database updating ISF collection preparation Good potential
5	Or Tuok	Location System Last rehab by Year Irrigated area	<i>Prasat Sambor (Kg Thom)</i> Flood management & protect. TRIP (SEILA) 2006 200 ha?	Organization Management Functioning Economical perspective Conflict	<i>Commune</i> <i>Commune + Villages</i> <i>Good</i> <i>RS suppl. irrig. + dry season</i> <i>No major conflict</i>	Step Possible services Service payment	2. Detailed assessment O&M planning and budgeting Resources mobilization Middle potential?
6	Koh Reah	Location System Last rehab by Year Irrigated area	<i>Baray (Kg Thom)</i> Reservoir (lake flood) PDOWRAM / WFP 2002 ~250 ha	Organization Management Functioning Economical perspective Conflict	<i>FWUC</i> <i>FWUC (farmer system)</i> <i>Good</i> <i>Receding dry seas crops</i> <i>No major conflict</i>	Step Possible services Service payment	3. Assessment results presentation O&M planning and budgeting Resources mobilization Direct implementation by ISC Good potential
7	Kaek Pul	Location System Last rehab by Year Irrigated area	<i>Stung Saen (Kg Thom)</i> River diversion canal & gate PDOWRAM ~200 ha	Organization Management Functioning Economical perspective Conflict	<i>FWUC</i> <i>Commune + FWUC</i> <i>Good</i> <i>Suppl. irrig.</i> <i>No major conflict</i>	Step Possible services Service payment	3. Assessment results presentation O&M planning and budgeting Resources mobilization Direct implementation by ISC Middle potential
8	Stung Chinit East	Location System Last rehab by Year Irrigated area	<i>Santuk (Kg Thom)</i> Reservoir No No ~250 ha	Organization Management Functioning Economical perspective Conflict	<i>No</i> <i>No</i> <i>No</i> <i>Extend SC North</i> <i>No major conflict</i>	Step Possible services Service payment	1. First assessment Scheme development Potential if project involved

7.3. Annexe 3 : Choix des OERT pour la composante Mali et description sommaire

Les OERT identifiées sur le Partiteur MD1 sont : Binkadi de l'arroiseur Ind1, Yèrègnini de arroseur ind2, Cèsiri de arroseur Ind3, Binkadi de arroseur 1 d, Djiguisèmè de 2d, Yiriwaton de 3d, Jèkafo de arroseur 4g, Mugnou de 1g, Tègèdignogonma de 6g+7g, Hèrèkura de 2d M1, Kafo de 3d bis M1, Jamajigui de 6d MD1, Jagnèko de 6d M1, Binkadi de 4d MD1, Yèrèdèmè de 5g M1, Sambalagno de 7d MD1, Sutura de 2d bis M1, Cèsiri de 4d M1, Sabougnouma de 3g MD1, Sèmèjiri de 1d M1, Sindiya de 5d MD1, Kelennya de 3d M1, Kotontala de 1d bis M1, Sabali de 5g MD1, Jantonyèrèla de 5d M1.

Les OERT identifiées sur le Partiteur MD2 sont : Sabougnouma de 1d, Djiguiya de 2d, Kènyèrèyé de 3d, Jèkabaara de 4d MD2, Jèya de 9g MD2, Dambé de 6d+7d MD2, Fassotoloma de 5d MD2 .

Diagnostic de quelques OERT :

N o	Dénomination OERT	Fonctionnalité											Nbre adhérents			Nbre champs Hectares	Nbre de lettrés			Typologie			Observations
		Dossier		Tenue de réunion		Nbre de responsables			Ténué AG		Fonds propres		T	H	F		T	H	F	Frt	Myn	Fbl	
		Oui	Non	Oui	Non	H	F	T	O	N	0-50 000	+ 50 000											
1	Yaraxini	+			+	5	0	5		+	00	00	21	20	01	21	21	20	01			+	
2	Casiri	+			+	5	0	5		+	00	00	29	26	03	29	25	24	01			+	
3	Sabuxuma	+			+	5	0	5		+	00	00	33	31	02	33	33	31	02			+	
4	Jigiyà	+			+	5	0	5		+	00	00	26	23	03	26	25	22	03			+	
5	Benkadi	+			+	5	0	5		+	00	00	70	67	03	70	70	67	03			+	
6	Jigisama	+			+	5	0	5		+	00	00	30	27	03	30	30	27	03			+	
7	Kaxaraye	+			+	5	0	5		+	+	00	20	20	00	20	14	14	00			+	
8	Benkadi Ind1	+			+	5	0	5		+	00	00	14	14	00	14	08	08	00			+	

N o	Dénomination OERT	Fonctionnalité											Nbre adhérents			Nbre champs	Nbre de lettrés			Typologie			Observations
		Dossier		Tenue de réunion		Nbre de responsables			Tenue AG		Fonds propres		T	H	F		T	H	F	Frt	Myn	Fbl	
		Oui	Non	Oui	Non	H	F	T	O	N	0-50 000	+ 50 000											
1	Sindiya	+			+	5	0	5		+	00	00	06	06	00	06	02	02	00			+	
2	Kafo	+			+	5	0	5		+	00	00	06	06	00	06	05	05	00			+	
3	Yaradama	+			+	5	0	5		+	00	00	12	11	01	12	06	06	00			+	
4	Sabali	+			+	5	0	5		+	00	00	64	-	-	64	-	-	-			+	
5	Jakafo	+			+	5	0	5		+	00	00	08	08	00	08	04	04	00			+	
6	jantoyarala	+			+	5	0	5		+	00	00	06	06	00	06	04	04	00			+	
7	Danbe	+			+	5	0	5		+	+	00	09	08	01	09	-	-	-			+	

